



Проектная компания
"Студия информационного моделирования и проектирования"

**ДОКУМЕНТАЦИЯ ПО ПЛАНИРОВКЕ ТЕРРИТОРИИ,
предусматривающая размещение линейного объекта:
«Развитие железнодорожной инфраструктуры общего
пользования для осуществления примыкания
железнодорожного пути необщего пользования ООО «ЕТО»
к парку «Г» железнодорожной станции Алтайская Западно-
Сибирской железной дороги - Филиала ОАО «РЖД»**

**ПРОЕКТ ПЛАНИРОВКИ ТЕРРИТОРИИ И
ПРОЕКТ МЕЖЕВАНИЯ ТЕРРИТОРИИ**

Основная часть проекта планировки территории

ЕТО-24.33-ППТ

Том 1

2024

**ДОКУМЕНТАЦИЯ ПО ПЛАНИРОВКЕ ТЕРРИТОРИИ,
предусматривающая размещение линейного объекта:
«Развитие железнодорожной инфраструктуры общего
пользования для осуществления примыкания
железнодорожного пути необщего пользования ООО «ЕТО»
к парку «Г» железнодорожной станции Алтайская Западно-
Сибирской железной дороги - Филиала ОАО «РЖД»**

**ПРОЕКТ ПЛАНИРОВКИ ТЕРРИТОРИИ И
ПРОЕКТ МЕЖЕВАНИЯ ТЕРРИТОРИИ**

Основная часть проекта планировки территории

ЕТО-24.33-ППТ

Том 1

Директор



О.В. Печерина



Состав документации по планировке территории

Номер раздела	Наименование	Обозначение
ТОМ 1. ПРОЕКТ ПЛАНИРОВКИ ТЕРРИТОРИИ		
Основная часть проекта планировки территории		ЕТО-24.33-ППТ
1	Проект планировки территории. Графическая часть	
2	Положение о размещении линейных объектов	
Материалы по обоснованию проекта планировки территории		
3	Материалы по обоснованию проекта планировки территории. Графическая часть	
4	Материалы по обоснованию проекта планировки территории. Пояснительная записка	
ТОМ 2. ПРОЕКТ МЕЖЕВАНИЯ ТЕРРИТОРИИ		
Основная часть проекта межевания территории		ЕТО-24.33-ПМТ
1	Проект межевания территории. Графическая часть	
2	Проект межевания территории. Текстовая часть	
Материалы по обоснованию проекта межевания территории		
3	Материалы по обоснованию проекта межевания территории. Графическая часть	
4	Материалы по обоснованию проекта межевания территории. Пояснительная записка	

Содержание

РАЗДЕЛ 1 ПРОЕКТ ПЛАНИРОВКИ ТЕРРИТОРИИ. ГРАФИЧЕСКАЯ ЧАСТЬ	4
РАЗДЕЛ 2 ПОЛОЖЕНИЕ О РАЗМЕЩЕНИИ ЛИНЕЙНЫХ ОБЪЕКТОВ	6
2.1 Наименование, основные характеристики (категория, протяженность, проектная мощность, пропускная способность, грузонапряженность, интенсивность движения) и назначение планируемых для размещения линейных объектов, а также линейных объектов, подлежащих реконструкции в связи с изменением их местоположения б	6
2.2 Перечень субъектов российской федерации, перечень муниципальных районов, городских округов в составе субъектов российской федерации, перечень поселений, населенных пунктов, внутригородских территорий городов федерального значения, на территориях которых устанавливаются зоны планируемого размещения линейных объектов	9
2.3 Перечень координат характерных точек границ зон планируемого размещения линейных объектов	10
2.4 Перечень координат характерных точек границ зон планируемого размещения линейных объектов, подлежащих реконструкции в связи с изменением их местоположения.. ..	11
2.5 Предельные параметры разрешенного строительства, реконструкции объектов капитального строительства, входящих в состав линейных объектов в границах зон их планируемого размещения.....	12
2.6 Информация о необходимости осуществления мероприятий по защите сохраняемых объектов капитального строительства (здание, строение, сооружение, объекты, строительство которых не завершено), существующих и строящихся на момент подготовки проекта планировки территории, а также объектов капитального строительства, планируемых к строительству в соответствии с ранее утвержденной документацией по планировке территории, от возможного негативного воздействия в связи с размещением линейных объектов	13
2.7 Информация о необходимости осуществления мероприятий по сохранению объектов культурного наследия от возможного негативного воздействия в связи с размещением линейных объектов	14
2.8 Информация о необходимости осуществления мероприятий по охране окружающей среды.....	15
2.9 Информация о необходимости осуществления мероприятий по защите территории от чрезвычайных ситуаций природного и техногенного характера, в том числе по обеспечению пожарной безопасности и гражданской обороне.....	19



РАЗДЕЛ 1 ПРОЕКТ ПЛАНИРОВКИ ТЕРРИТОРИИ. ГРАФИЧЕСКАЯ ЧАСТЬ

ПЕРЕЧЕНЬ ЧЕРТЕЖЕЙ

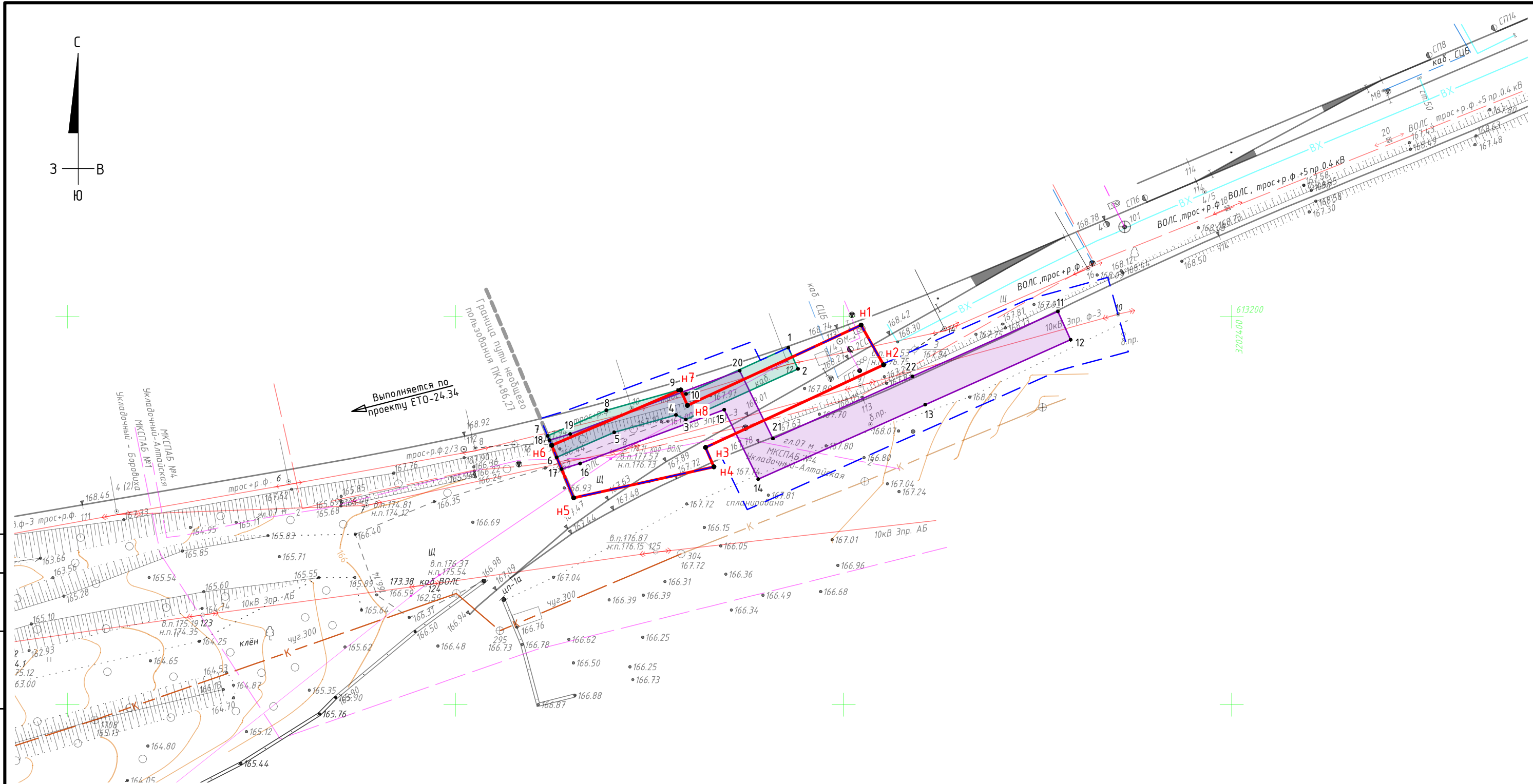
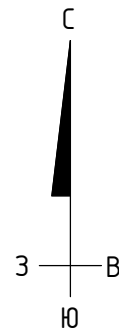
№ п/п	Наименование	Формат
1	Чертеж границ зон планируемого размещения линейных объектов. Чертеж границ зон планируемого размещения линейных объектов, подлежащих реконструкции в связи с изменением их местоположения М 1:1000	A3

Примечание:

На основании п. 11 Постановления Правительства РФ от 12 мая 2017 г. № 564 «Об утверждении Положения о составе и содержании документации по планировке территории, предусматривающей размещение одного или нескольких линейных объектов» Раздел 1 «Проект планировки территории. Графическая часть» включает в себя:

- чертеж красных линий;
- чертеж границ зон планируемого размещения линейных объектов;
- чертеж границ зон планируемого размещения линейных объектов, подлежащих реконструкции в связи с изменением их местоположения.

Чертеж красных линий в состав данного раздела не включен, так как существующие и отменяемые красные линии в границах зон размещения линейного объекта отсутствуют, а новые красные линии не устанавливаются ввиду того, что проектом планировки территории не предусмотрено образование территорий общего пользования.



Согласовано	
Взам. инв. №	
Подп. и дата	
Инв. № подл.	
ИНВ.	

Условные обозначения:

- границы территории, в отношении которой осуществляется подготовка проекта планировки;
- границы зон планируемого размещения линейного объекта;
- граница зон планируемого размещения линейных объектов, подлежащих реконструкции в связи с изменением их местоположения (волоконно-оптический кабель);
- граница зон планируемого размещения линейных объектов, подлежащих реконструкции в связи с изменением их местоположения (ВЛ 10кВ Ф-3);
- н1 • - обозначение характерных точек границ зон планируемого размещения линейного объекта.
- 1 • - обозначение характерных точек границ зон планируемого размещения линейных объектов, подлежащих реконструкции в связи с изменением их местоположения.

Общая проектная площадь земель и земельных участков, используемых для размещения линейного объекта - 1244 кв. м. (0,12 га).

- Примечания:
- чертеж разработан на инженерно-топографическом плане М 1:1000, выполненном на основании изысканий специалистами ООО «ГлавПроектСтрой» в июне 2024 г.;
 - система координат - МСК-22 (зона 3);
 - система высот - Балтийская 1977 г.;
 - сечение рельефа сплошными горизонталями через 0,5 м.

ЕТО-24.33-ППТ					
<p>Документация по планировке территории, предусматривающая размещение линейного объекта: «Развитие железнодорожной инфраструктуры общего пользования для осуществления примыкания железнодорожного пути необщего пользования ООО «ЕТО» к парку «Г» железнодорожной станции Алтайская Западно-Сибирской железной дороги - Филиала ОАО «РЖД»</p>					
Изм.	Кол.уч.	Лист	№Док.	Подп.	Дата
Разработал	Васенкова			<i>[Signature]</i>	09.24
Проверил	Барышева			<i>[Signature]</i>	09.24
<p>Чертеж границ зон планируемого размещения линейных объектов.</p> <p>Чертеж границ зон планируемого размещения линейных объектов, подлежащих реконструкции в связи с изменением их местоположения</p>					
			Стадия	Лист	Листов
			П	1	
<p>Основной чертеж М 1:1000</p>					
ГИП	Васенкова			<i>[Signature]</i>	09.24

РАЗДЕЛ 2 ПОЛОЖЕНИЕ О РАЗМЕЩЕНИИ ЛИНЕЙНЫХ ОБЪЕКТОВ

2.1 Наименование, основные характеристики (категория, протяженность, проектная мощность, пропускная способность, грузонапряженность, интенсивность движения) и назначение планируемых для размещения линейных объектов, а также линейных объектов, подлежащих реконструкции в связи с изменением их местоположения

Наименование проектируемого объекта: «Развитие железнодорожной инфраструктуры общего пользования для осуществления примыкания железнодорожного пути необщего пользования ООО «ЕТО» к парку «Г» железнодорожной станции Алтайская Западно-Сибирской железной дороги - Филиала ОАО «РЖД».

Назначение планируемых для размещения линейных объектов: железнодорожный транспорт.

Проектными решениями предусматривается развитие железнодорожной инфраструктуры необщего и общего пользования для осуществления примыкания железнодорожного пути необщего пользования ООО «ЕТО» к парку «Г» железнодорожной станции Алтайская Западно-Сибирской железной дороги – Филиала ОАО «РЖД».

Размещение железнодорожных путей предусматривается двумя отдельными проектами:

- Документация по планировке территории, предусматривающая размещение линейного объекта: «Развитие железнодорожной инфраструктуры общего пользования для осуществления примыкания железнодорожного пути необщего пользования ООО «ЕТО» к парку «Г» железнодорожной станции Алтайская Западно-Сибирской железной дороги - Филиала ОАО «РЖД» (ЕТО-24.33);
- Документация по планировке территории, предусматривающая размещение линейного объекта: «Развитие железнодорожной инфраструктуры железнодорожного пути необщего пользования ООО «ЕТО», примыкающий к парку «Г» железнодорожной станции Алтайская Западно-Сибирской железной дороги» (ЕТО-24.34).

В рамках настоящего проекта планировки территории к размещению планируются стрелочные переводы и железнодорожные пути общего пользования, предназначенные для обеспечения подачи и выдачи вагонов с путей необщего пользования ООО «ЕТО».

Трасса проектируемого пути, а также укладываемые стрелочные переводы располагаются в пределах полосы отвода ОАО «РЖД» и частично располагаются на существующем земляном полотне.

Проектом предусматривается демонтаж существующей сбрасывающей стрелки на пути ПМС-177, с последующей укладкой:

- нового стрелочного перевода № 302 на ж.б. брусках (на месте сбрасывающей стрелки № 2);



– участка пути в сторону пути ООО «ЕТО» и предохранительной сбрасывающей стрелки № 368 (на ж.б. брусьях). Полная длина участка пути – 86,24 м, укладываемая длина пути на ж.б. шпалах – 50,0 м;

– сбрасывающей стрелки № 370 (на ж.б. брусьях) на пути, ведущем к базе ПМС-177.

Граница пути общего и необщего пользования определена в соответствии с письмом ОАО «РЖД» ИСХ-11096/ЗСиб от 05.08.2024 и определена – как изолирующий стык информационного участка проектируемого светофора М350, расположенный на расстоянии 154,56 м от остряков существующего стрелочного перевода 4, через проектируемый стрелочный перевод № 302 и сбрасывающий остряк № 68.

С учетом вышеуказанных документов, а также принятых проектных решений в части использования рельс стандартной длины 12,50 и 25,0 м – граница разделений пути общего и необщего пользования располагается на ПК0+86,27.

Проектируемые пути на станции Алтайская Западно-Сибирской железной дороги относятся к V категории по СП 119.13330.2017 «Железные дороги колеи 1520 мм».

Планируемый грузооборот

– На I этапе:

- по погрузке – 0,047 млн тонн в год;
- по выгрузке – 0,047 млн тонн в год.

– На II этапе:

- по погрузке – 0,14 млн тонн в год;
- по выгрузке – 0,14 млн тонн в год.

Груз – контейнеры.

Подвижной состав – фитинговые платформы.

Вид тяги – тепловозная.

Тип используемых локомотивов – ТЭМ-7.

Пассажирские перевозки по проектируемым железнодорожным путям не предусмотрены и не планируются.

В зоне планируемого размещения линейного объекта расположены линейные объекты, подлежащие реконструкции в связи с изменением их местоположения:

- волоконно-оптическая линия связи – предусмотрено переустройство ВОЛС РЦС-4 ОАО «РЖД», организованной ВОК марки ОКМС-А-4/2(2,4)СП-12(2)/4(5). Проектными решениями опускается в месте пересечения в грунт. Пересечение с железнодорожным путем защищается трубой ПНД. Для организации вставки предусматриваются волоконно-оптические муфты, подвешиваемые на опорах контактной сети № 12 и № 124. В процессе укладки стрелочного перевода предусматривается замена типа опор контактной сети № 124 (замена на опору тип СВ 105-5);



– ВЛ 10 кВ Ф-3 – предусмотрено изменение трассы ВЛ, выполняемое на железобетонных опорах типа СВ, а также пересечение линии с железнодорожным путем на железобетонных цилиндрических опорах типа СС с установкой анкерных оттяжек и железобетонных анкеров типа ТАС. Переустанавливаемые участки ВЛ выполняются проводами, аналогичными по пропускной способности существующим.



2.2 Перечень субъектов российской федерации, перечень муниципальных районов, городских округов в составе субъектов российской федерации, перечень поселений, населенных пунктов, внутригородских территорий городов федерального значения, на территориях которых устанавливаются зоны планируемого размещения линейных объектов

Границы зоны планируемого размещения линейного объекта «Развитие железнодорожной инфраструктуры общего пользования для осуществления примыкания железнодорожного пути необщего пользования ООО «ЕТО» к парку «Г» железнодорожной станции Алтайская Западно-Сибирской железной дороги - Филиала ОАО «РЖД» расположены в границах города Новоалтайск Алтайского края.



2.3 Перечень координат характерных точек границ зон планируемого размещения линейных объектов

Настоящим проектом планировки территории предусмотрено образование нового элемента планировочной структуры, границы которого совпадают с границами зон планируемого размещения проектируемых линейных объектов.

Каталог координат границ зон планируемого размещения линейных объектов представлен в системе координат МСК-22 (зона 3) в Таблице 2.3-1.

Таблица 2.3-1

Обозначение характерных точек границ	Координаты, м	
	X	Y
н1	613197,81	3202304,49
н2	613187,58	3202310,31
н3	613166,30	3202264,41
н4	613161,29	3202266,56
н5	613153,31	3202230,44
н6	613166,82	3202224,77
н7	613181,12	3202258,03
н8	613177,10	3202259,76
н1	613197,81	3202304,49



2.4 Перечень координат характерных точек границ зон планируемого размещения линейных объектов, подлежащих реконструкции в связи с изменением их местоположения

Перечень координат характерных точек границ зон планируемого размещения линейных объектов, подлежащих реконструкции в связи с изменением их местоположения, представлен в системе координат МСК-22 (зона 3) в Таблице 2.4-1.

Таблица 2.4-1

Обозначение характерных точек границ	Координаты, м	
	X	Y
Волоконно-оптический кабель		
1	613192,00	3202285,75
2	613186,53	3202288,22
3	613173,48	3202259,34
4	613174,66	3202256,81
5	613170,20	3202240,89
6	613163,74	3202226,06
7	613169,27	3202223,74
8	613175,86	3202238,87
9	613181,05	3202257,34
10	613180,08	3202259,38
1	613192,00	3202285,75
ВЛ 10 кВ Ф-3		
11	613201,35	3202355,21
12	613194,05	3202358,47
13	613177,31	3202320,99
14	613158,11	3202277,99
15	613176,03	3202269,22
16	613162,16	3202232,09
17	613160,74	3202227,32
18	613168,17	3202224,21
19	613169,75	3202229,55
20	613186,06	3202273,22
21	613168,57	3202281,78
22	613184,61	3202317,73
11	613201,35	3202355,21



2.5 Предельные параметры разрешенного строительства, реконструкции объектов капитального строительства, входящих в состав линейных объектов в границах зон их планируемого размещения

Объекты капитального строительства (площадные объекты), входящие в состав линейного объекта, в границах зоны его планируемого размещения, отсутствуют. Ввиду этого предельные параметры разрешенного строительства и реконструкции для таких объектов капитального строительства в данном разделе не приведены.

2.6 Информация о необходимости осуществления мероприятий по защите сохраняемых объектов капитального строительства (здание, строение, сооружение, объекты, строительство которых не завершено), существующих и строящихся на момент подготовки проекта планировки территории, а также объектов капитального строительства, планируемых к строительству в соответствии с ранее утвержденной документацией по планировке территории, от возможного негативного воздействия в связи с размещением линейных объектов

На основании топографического плана, полученного в результате инженерно-геодезических изысканий, выполненных ООО «ГлавПроектСтрой», а также на основании сведений Единого государственного реестра недвижимости, границы зоны планируемого размещения линейных объектов пересекают следующие объекты капитального строительства:

- наземные инженерные сети представлены: сетью ЛЭП высокого и низкого напряжения, воздушными линиями связи;
- подземные инженерные сети представлены: подземными кабелями связи, силовыми кабелями высокого напряжения.

На стадии архитектурно-строительного проектирования, при выявлении воздействия на конструкции существующих объектов капитального строительства необходимо предусмотреть мероприятия по их защите.

Проектирование линейного объекта необходимо осуществлять с учетом требований, описанных в СП 244.1326000.2015 «Кабельные линии объектов инфраструктуры железнодорожного транспорта», в СП 227.1326000.2014 «Пересечения железнодорожных линий с линиями транспорта и инженерными сетями», в Постановлении Правительства РФ от 12 октября 2006 г. № 611 «Правила установления и использования полос отвода и охранных зон железных дорог», в Постановлении Правительства РФ от 09.06.1995 г. № 578 «Об утверждении правил охраны линий и сооружений связи Российской Федерации», в Постановлении Правительства РФ от 24.02.2009 г. № 160 «О порядке установления охранных зон объектов электросетевого хозяйства и особых условий использования земельных участков, расположенных в границах таких зон».

В границах проектируемой территории отсутствуют строящиеся на момент подготовки проекта планировки территории объекты, а также объекты капитального строительства, планируемые к строительству в соответствии с ранее утвержденной документацией по планировке территории, ввиду этого необходимость осуществлять мероприятия по их защите отсутствуют.

2.7 Информация о необходимости осуществления мероприятий по сохранению объектов культурного наследия от возможного негативного воздействия в связи с размещением линейных объектов

В соответствии со ст. 3 Федерального закона от 25.06.2002 г. № 73-ФЗ «Об объектах культурного наследия (памятниках истории и культуры) народов Российской Федерации» к объектам культурного наследия (памятникам истории и культуры) народов Российской Федерации (далее - объекты культурного наследия) относятся объекты недвижимого имущества (включая объекты археологического наследия) и иные объекты с исторически связанными с ними территориями, произведениями живописи, скульптуры, декоративно-прикладного искусства, объектами науки и техники и иными предметами материальной культуры, возникшие в результате исторических событий, представляющие собой ценность с точки зрения истории, археологии, архитектуры, градостроительства, искусства, науки и техники, эстетики, этнологии или антропологии, социальной культуры и являющиеся свидетельством эпох и цивилизаций, подлинными источниками информации о зарождении и развитии культуры.

Объекты культурного наследия (памятники истории и культуры), на территории Российской Федерации представляют собой уникальную ценность для историко-культурного наследия нашей страны и мирового культурного наследия в целом.

Согласно письму Управления государственной охраны объектов культурного наследия Алтайского края от 14.08.2024 г. № 47/П/1141, на территории проектирования отсутствуют объекты культурного наследия, включенные в реестр, выявленные объекты культурного наследия, а также объекты, обладающие признаками объектов культурного наследия (в том числе археологического).

Участок проектирования расположен вне границ защитных зон охраны объектов культурного наследия, вне границ территорий объектов культурного наследия, включенных в единый государственный реестр, вне границ территорий выявленных объектов культурного наследия, вне границ территорий исторических поселений, имеющих особое значение для истории и культуры РФ.

2.8 Информация о необходимости осуществления мероприятий по охране окружающей среды

В процессе ведения строительных работ и дальнейшего действия объекта вопросы охраны земель и их последующего восстановления рассматриваются как приоритетные, с учетом воздействия на испрашиваемую территорию, за счет следующих предлагаемых мероприятий:

- максимальное использование площади земель без привлечения новых территорий;
- своевременное проведение работ по восстановлению и благоустройству территории после завершения строительства объекта.

Для предотвращения и снижения неблагоприятных последствий на состояние компонентов природной среды, а также сохранение экологической ситуации на территории проектируемых работ необходимо:

- соблюдать технологию производственного процесса;
- соблюдать нормы и правила природоохранного законодательства;
- проводить эколого-аналитический контроль за состоянием окружающей среды при эксплуатации проектируемого объекта.

Мероприятия по охране окружающей среды

К числу мероприятий, снижающих уровень негативного воздействия на окружающую среду выбросов вредных веществ в атмосферу, следует отнести следующее:

- приведение и поддержание технического состояния строительных машин и механизмов и автотранспортных средств в соответствии с нормативными требованиями по выбросам вредных веществ;
- проведение технического осмотра и профилактических работ строительных машин, механизмов и автотранспорта с контролем выхлопных газов ДВС для проверки токсичности не реже одного раза в год (плановый), а также после каждого ремонта и регулирования двигателей;
- недопущение к работе машин, не прошедших технический осмотр с контролем выхлопных газов ДВС;
- обеспечение оптимальных режимов работы, позволяющих снизить расход топлива на 10 - 15 % и соответствующее уменьшение выбросов вредных веществ;
- применение малосернистого и неэтилированного видов топлива;
- обслуживание, ремонт техники осуществляется на территории базы подрядчика;
- осуществление экологического контроля по выполнению перечисленных пунктов.

Перечисленные мероприятия позволят снизить влияние вредных веществ на атмосферный воздух в районе расположения предприятия в период строительных работ на проектируемом объекте.

Мероприятия по охране окружающей среды от физических факторов

В период ведения строительных работ в качестве организационных мероприятий по снижению уровня шума и соответственно, шумового воздействия на прилегающую территорию и в рабочей зоне можно рекомендовать следующие решения:

- строительные работы проводить в дневное время суток с одновременным использованием минимального количества машин и механизмов;
- наиболее интенсивные источники шумового воздействия должны располагаться на максимально возможном удалении от зданий, в которых находятся люди;
- ограничение скорости движения автомашин по стройплощадке;
- автоматическое управление производственными процессами и, соответственно, ликвидации постоянных рабочих мест в зонах с повышенным уровнем шума и вибрации;
- установка виброактивного оборудования и оборудования со сверхнормативными уровнями шума на отдельных фундаментах или усиленных перекрытиях, не связанных с фундаментами каркаса зданий (вибрационные грохоты, центрифуги, насосы);
- с целью снижения уровня акустического воздействия на слуховой аппарат рабочего персонала, для кратковременного пребывания в зоне повышенного звукового давления, необходимо предусмотреть применение звукоизолирующих наушников;
- применение шумозащитных кожухов для укрытия оборудования с повышенными шумовыми характеристиками;
- шумовые характеристики отдельных видов машин и механизмов, используемых на проектируемом объекте, должны соответствовать требованиям законодательства.

При условии соблюдения настоящих рекомендаций по организации работ шумовая нагрузка на территорию будет значительно снижена и не повлечет за собой необратимых последствий для окружающей природной среды.

Мероприятия по охране и рациональному использованию земельных ресурсов и почвенного покрова

Мероприятия по охране и рациональному использованию земельных ресурсов и почв на предприятии предусматривают:

- контроль состояния окружающей среды на территории, прилегающей к площадке объекта;
- в период строительства и эксплуатации все работы должны производиться в соответствии с принятой технологической схемой организации работ на строго установленных отведенных площадях;
- мероприятиями по сокращению выбросов загрязняющих веществ в атмосферу и как следствие их накопление в почвах и растительном покрове в условиях аэротехногенного переноса;

- покрытием площадок временного накопления отходов с учетом их агрегатного состояния и устойчивости к атмосферным явлениям,
- своевременным вывозом отходов;
- исключением проезда автотранспорта и техники вне установленных маршрутов;
- применением защитных поддонов при заправке техники, исключающих проливы нефтепродуктов;
- сбором поверхностного стока (дождевых и талых вод) и его очисткой.

Действия по охране почв сводятся к выполнению следующих общепринятых мероприятий:

- по возможности максимальное использование под строительство производственных объектов земель, не пригодных для сельскохозяйственных нужд;
- предотвращение развития неблагоприятных рельефообразующих процессов, изменение естественного поверхностного стока;
- передвижение транспортных средств по подготовленным дорогам с соблюдением графика перевозок и грузоподъемности транспорта;
- стоянка техники, ремонт и заправка осуществляется только на оборудованных площадках;
- выполнение защитно-укрепляющих мероприятий в соответствии с проектом.

При проведении любых строительно-монтажных работ необходимо:

- снять плодородный слой почвы на определенную глубину с земельного участка, отведенного под строительство объекта или карьера стройматериалов;
- переместить плодородный слой почвы в места временного складирования и хранения для повторного использования при восстановлении земель.

Мероприятия по охране объектов растительного и животного мира

Для уменьшения отрицательного воздействия на растительность рекомендуются следующие мероприятия:

- техническая и биологическая рекультивация нарушенных территорий соответственно почвенно-растительным условиям местности (при необходимости);
- запрет движения техники вне имеющихся подъездных путей;
- своевременное выполнение необходимых дренажных работ во избежание подтопления или осушения прилегающих биогеоценозов;
- соблюдение правил противопожарной безопасности;
- запрет на несанкционированные вырубki древесно-кустарниковой растительности.

Для уменьшения отрицательного воздействия на животный мир рекомендуются следующие мероприятия:



-
- производство строительного-монтажных работ строго в границах, отведенных территорией;
 - перемещение строительной техники в пределах специально отведенных дорог и площадок;
 - запрет оставления открытых траншей и котлованов на длительное время во избежание попадания туда рептилий, земноводных и мелких млекопитающих.

2.9 Информация о необходимости осуществления мероприятий по защите территории от чрезвычайных ситуаций природного и техногенного характера, в том числе по обеспечению пожарной безопасности и гражданской обороне

Мероприятия по защите территории от чрезвычайных ситуаций

Чрезвычайная ситуация – обстановка на определенной территории, сложившаяся в результате аварии, опасного природного явления, катастрофы, стихийного или иного бедствия, которые могут повлечь или повлекли за собой человеческие жертвы, ущерб здоровью людей или окружающей среде, значительные материальные потери и нарушение условий жизнедеятельности людей. Различают чрезвычайные ситуации по характеру источника (природные, техногенные, биолого-социальные и военные) и по масштабам (по ГОСТ Р 22.0.02).

Предупреждение чрезвычайных ситуаций – комплекс мероприятий, проводимых заблаговременно и направленных на максимально возможное уменьшение риска возникновения чрезвычайных ситуаций, а также на сохранение здоровья людей, снижение размеров ущерба окружающей среде и материальных потерь в случае их возникновения.

Возможными источниками чрезвычайных ситуаций техногенного и природного характера могут являться:

- некачественное строительство;
- обрушение и повреждение сооружений и установок;
- механические повреждения;
- отклонения климатических условий от ординарных (сильные морозы, паводки, ураганные ветры, смерчи и пр.) и др.

Проектные решения по инженерно-техническим мероприятиям предупреждения ЧС техногенного и природного характера должны быть разработаны с учетом:

- возможных аварий на строящемся объекте;
- возможных аварий на рядом расположенных потенциально опасных объектах и транспортных коммуникациях;
- проявления опасных природных процессов.

Мероприятия по подготовке к защите проводятся заблаговременно с учетом возможных опасностей и угроз. Они планируются и осуществляются дифференцированно, с учетом особенностей расположения объектов, природно-климатических и других местных условий. Объемы, содержание и сроки проведения этих мероприятий определяются на основании прогнозов природной и техногенной опасности на соответствующих территориях, исходя из принципа разумной достаточности, с учетом экономических возможностей по их подготовке и реализации. Как правило, они осуществляются силами и средствами предприятий, учреждений, организаций, органов местного самоуправления, органов исполнительной власти субъектов Российской Федерации, на территории которых возможна или возникла чрезвычайная ситуация.



Важным мероприятием по защите от чрезвычайных ситуаций природного и техногенного характера является своевременное оповещение и информирование людей о возникновении или угрозе возникновения какой-либо опасности. Под оповещением понимается доведение в сжатые сроки заранее установленных сигналов, распоряжений и информации относительно возникающих угроз и порядка поведения в этих условиях.

Решение на использование систем оповещения ГО принимает соответствующий руководитель. Сигналы (распоряжения) и информация оповещения передаются оперативными дежурными службами органов, осуществляющих управление гражданской обороной, вне всякой очереди, с использованием всех имеющихся в их распоряжении средств связи и оповещения. Оперативные дежурные службы органов, осуществляющих управление гражданской обороной, получив сигналы (распоряжения) или информацию оповещения, подтверждают их получение и немедленно доводят полученный сигнал (распоряжение) до подчиненных органов управления и населения с последующим докладом соответствующему руководителю. Вывод населения в этом случае может осуществляться при малом времени упреждения и в условиях воздействия на людей поражающих факторов чрезвычайной ситуации.

Мероприятия по гражданской обороне

Гражданская оборона – это система мероприятий по подготовке к защите и по защите населения, материальных и культурных ценностей на территории Российской Федерации от опасностей, возникающих при ведении военных действий или вследствие этих действий, а также от чрезвычайных ситуаций природного и техногенного характера.

Основной целью отнесения объекта к категории по гражданской обороне является сохранение объекта и защита персонала от опасностей, возникающих при ведении военных действий или вследствие этих действий, путем заблаговременной разработки и реализации мероприятий по гражданской обороне.

Проектируемый линейный объект не является категоризованным по ГО объектом.

Мероприятия по обеспечению пожарной безопасности

В соответствии с ГОСТ 12.1.004-91 система обеспечения пожарной безопасности объекта защиты включает в себя:

- систему предотвращения пожара;
- систему противопожарной защиты;
- комплекс организационно-технических мероприятий по обеспечению пожарной безопасности.

Система предотвращения пожара

Система предотвращения пожаров должна обеспечить исключение условий возникновения пожаров.

Исключение условий возникновения пожаров достигается исключением следующих условий образования горючей среды и исключением условий образования в горючей среде источников зажигания.



На проектируемом объекте исключение условий образования горючей среды и условий образования источников зажигания достигается следующими организационными, техническими и технологическими мероприятиями:

- размещение объектов на удалении от потенциальных источников пожарной опасности;
- использованием наиболее безопасных способов размещения горючих веществ и материалов;
- применением быстродействующих средств защитного отключения электроустановок.

Система противопожарной защиты

Целью создания систем противопожарной защиты является защита людей и имущества от воздействия опасных факторов пожара и ограничение его последствий.

Защита людей и имущества от воздействия опасных факторов пожара и ограничение его последствий обеспечиваются снижением динамики нарастания опасных факторов пожара, эвакуацией людей и имущества в безопасную зону и тушением пожара.

Системы противопожарной защиты должны обладать надежностью и устойчивостью к воздействию опасных факторов пожара в течение времени, необходимого для достижения целей обеспечения пожарной безопасности.

Комплекс организационно-технических мероприятий по обеспечению пожарной безопасности

В соответствие с ГОСТ 12.1.004-91 к комплексу организационно-технических мероприятий относятся:

- организация пожарной охраны, организация ведомственных служб пожарной безопасности в соответствии законодательства Российской Федерации;
- паспортизация веществ, материалов, изделий, технологических процессов, зданий и сооружений объекта в части обеспечения пожарной безопасности;
- организация обучения работающих правилам пожарной безопасности на производстве;
- разработка и реализация инструкций о порядке обращения с пожароопасными веществами и материалами, о соблюдении противопожарного режима и действиях людей при возникновении пожара;
- изготовление и применение средств наглядной агитации по обеспечению пожарной безопасности;
- разработка мероприятий по действиям администрации, рабочих и служащих на случай возникновения пожара и организация эвакуации людей;
- обеспеченность основными видами и количеством пожарной техники.

При строительстве и вводе объекта в эксплуатацию необходимо организовать:

- обучение работающих правилам пожарной безопасности;

- разработать и реализовать инструкции о порядке обращения с пожароопасными веществами и материалами, о соблюдении противопожарного режима и действиях людей при возникновении пожара;
- изготавливать и применять средства наглядной агитации по обеспечению пожарной безопасности;
- организовывать порядок хранения пожароопасных веществ и материалов.

Подготовка персонала в области гражданской обороны и защиты от чрезвычайных ситуаций

Важным фактором, влияющим на результативность защитных мероприятий, является подготовка персонала в области гражданской обороны и защиты от чрезвычайных ситуаций.

Под ней понимается целенаправленная деятельность федеральных органов исполнительной власти, органов исполнительной власти субъектов Российской Федерации, органов местного самоуправления и организаций, направленная на овладение всеми группами населения знаниями и практическими навыками по защите от чрезвычайных ситуаций природного и техногенного характера, а также от опасностей, возникающих при ведении военных действий или вследствие этих действий.

Обучение в области гражданской обороны и защиты от чрезвычайных ситуаций осуществляется в рамках единой системы подготовки населения. Оно является обязательным и проводится в учебных заведениях МЧС России, в учреждениях повышения квалификации федеральных органов исполнительной власти и организаций, в учебно-методических центрах по гражданской обороне и чрезвычайным ситуациям субъектов Российской Федерации, на курсах гражданской обороны муниципальных образований, по месту работы, учебы и проживания граждан.